

**BRIGADES
NATURE**

Rhône
GroupesOS



Rapport d'activité
BRIGADES NATURE RHÔNE

2025



SOMMAIRE

01 EDITO

02 PRÉSENTATION DE LA STRUCTURE

03 ORGANISATION DE LA STRUCTURE

04 NOS SERVICES INTERNES

05 NOTRE MISSION SOCIALE

06 ACTIVITÉS 2025

07 RESSOURCES HUMAINES

08 RETOUR SUR LES PROJETS 2025

09 PROJETS 2026

2025 aura été une année charnière pour les Brigades Nature Rhône, marquée par une dynamique de croissance, de consolidation et d'innovation au service de notre triple mission sociale, environnementale et économique. Fidèles à notre vocation d'accompagner vers l'emploi des personnes éloignées du marché du travail, nous avons poursuivi et renforcé nos actions d'insertion, tout en affirmant notre rôle d'acteur majeur de la transition écologique sur le territoire rhodanien.

Notre structure a accompagné 400 personnes cette année, avec une durée moyenne d'accompagnement de 17,8 mois, signe de l'attention portée à la levée des freins et à la sécurisation des parcours. Comme le rappelle le rapport, « nous attachons une attention particulière à ce que nos salariés aient levé tous leurs freins afin de les mettre dans les meilleures conditions pour un emploi pérenne ».

Cette exigence se traduit dans la diversité et l'intensité des actions menées : 2 681 actions d'accompagnement, couvrant la santé, le logement, la mobilité, les démarches administratives, les savoirs de base ou encore le projet professionnel.

2025 a également été une année de montée en puissance opérationnelle. Avec 7,61 % de croissance d'activité, l'ouverture du nouvel atelier de menuiserie à Craponne, et des réalisations emblématiques comme la participation à l'inauguration du 1000^e site de compostage collectif de la Métropole de Lyon, nos équipes ont démontré leur capacité à conjuguer expertise technique et utilité sociale.

Nos interventions historiques se sont poursuivies avec force : 15 165 plants mis en terre, 6 mares créées ou restaurées, 600 km de sentiers créés et 4 700 km entretenus, autant d'actions concrètes en faveur de la biodiversité et des territoires.

L'année a aussi été marquée par des projets structurants : la poursuite du projet Mixité, l'expérimentation autour des semences locales, la réflexion engagée sur le maintien dans l'emploi des salariés de plus de 55 ans, ou encore la préparation d'un plan d'action Transition écologique. Autant d'initiatives qui témoignent de notre volonté d'innover, d'anticiper et de nous adapter aux enjeux sociaux et environnementaux de demain.

Enfin, rien de tout cela ne serait possible sans l'engagement quotidien de nos équipes permanentes et des encadrants techniques, dont la montée en compétences a été soutenue par 952,5 heures de formation. Leur professionnalisme, leur exigence et leur bienveillance constituent le socle de notre action.

À l'aube de 2026, nous abordons une nouvelle étape : expérimentations, structuration, renforcement de nos pratiques et affirmation de notre rôle dans le paysage de l'insertion et de l'écologie territoriale. Ensemble, nous continuerons à faire des Brigades Nature Rhône un acteur utile, engagé et profondément humain.

Michèle Lorillon - Directrice

Les Brigades Nature Rhône est une association du groupe SOS. Notre structure gère un Atelier Chantier d'Insertion (ACI).



Le dispositif Brigades Vertes a été créé en 1992, permettant à des personnes éloignées de l'emploi d'être accompagnées vers un emploi pérenne. Repris par le Groupe SOS en 2019, le dispositif a changé de nom pour devenir Brigades Nature Rhône. L'atelier et chantier d'insertion Brigades Nature Rhône est agréé par l'Etat pour 152 Equivalents Temps Plein (ETP) de salariés en insertion, ce qui le positionne comme un acteur majeur de l'insertion sur le département du Rhône.

Nos Missions

Nous répondons à 3 missions principales :

SOCIALE

Nous participons au retour à l'emploi de personnes en situation d'exclusion

ENVIRONNEMENTALE

Nous entretenons et préservons la biodiversité du territoire rhodanien et assurons la diminution des déchets

ÉCONOMIQUE

Notre structure s'inscrit dans le tissu économique local

Nous accompagnons les personnes vers le retour à l'emploi :

Diagnostic partagé à l'embauche



Levée des freins constatés



Accompagnement au retour à l'emploi à travers des chantiers et ateliers



Accompagnement au projet professionnel individualisé vers un emploi dit ordinaire



Nos activités

L'accompagnement au retour à l'emploi s'appuie sur différentes activités :

Aménagement et entretien :

- Espaces naturels
- Sentiers de randonnées pédestres et VTT
- Rivières et milieux aquatiques
- Espaces verts
- Gestion et soins des arbres (élagage, abattage)

- Nettoyement de sites urbains et ruraux
- Réhabilitation du petit patrimoine bâti

Atelier menuiserie :

- Fabrication de composteurs individuels et collectifs en bois, de mobiliers de jardinage et de mobiliers extérieurs (tables de pique-nique).

Atelier logistique :

- Transport de matériels sur les chantiers, évacuation des déchets verts, petites réparations de matériels, entretien des locaux.

Nos zones d'intervention

Notre siège se situe à Dardilly et notre Atelier Menuiserie à Craponne.

Notre territoire d'intervention : L'ensemble du département du Rhône

Secteur 1 :

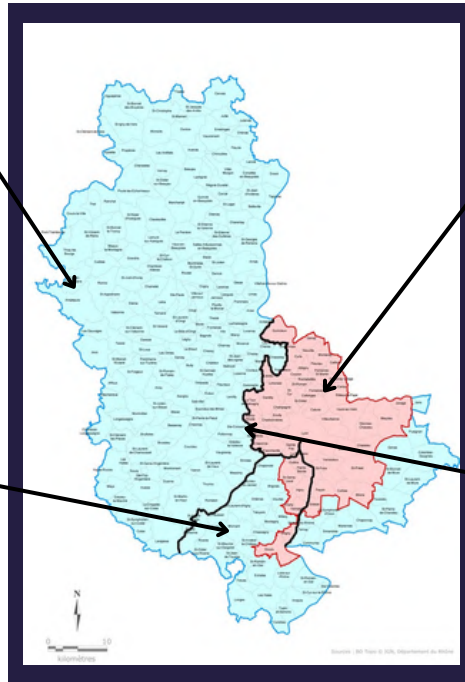
4 Points de rendez-vous :

Amplepuis, l'Arbresle, Tarare, Villefranche s/ Saône

Secteur 2 :

3 Points de rendez-vous :

Givors, la Mulatière, Dardilly



Secteur 3 :

5 Points de rendez-vous :

Gare de Vaise, Gorge de Loup, Parilly, L.Bonnevay, Tonkin

Secteur 4 :

1 Point de rendez-vous :

Craponne

Spécificité administrative : la coexistence du Conseil Départemental du Rhône (Nouveau Rhône) et de la Métropole de Lyon sur le même territoire géographique : le Rhône.

Chaque secteur est géré sur le plan commercial et technique par un Responsable Technique Territorial



14 points de rendez-vous afin de faciliter la mobilité de nos salariés en insertion



La journée débute 7h30 au point de rendez-vous pour faciliter les déplacements et retour sur le point de rendez-vous à 16h15.

Une structure de 60.2 ETP, incluant les encadrants techniques saisonniers (CDD).

Organigramme de la structure - en nombre de personnes :

SERVICE TECHNIQUE

3 responsables techniques de territoire
2 technicien de coordination
2 adjoints techniques
1 assistant administratif
34 encadrants techniques
1 encadrant technique CDD

MENUISERIE

1 responsable
1 adjoint
1 assistante administrative
1 commerciale
2 encadrants techniques

MOYENS GENERAUX - LOGISTIQUE

2 assistantes administratives
1 encadrant technique

DIRECTION

1 directrice
1 chargée de mission

SERVICE SECURITE AU TRAVAIL

1 responsable

SERVICE INSERTION / RESSOURCES HUMAINES

3 assistantes RH « insertion »
6 conseiller.es « insertion professionnelle »

COMPTABILITE / RESSOURCES HUMAINES

1 comptable / RH « permanents »



Nos principaux partenaires



Collectifs de structures d'insertion

Notre structure est adhérente à :



Synerg'iae 69, association regroupant 70 SIAE du Rhône. Ce réseau permet la mutualisation de formations pour nos salariés en insertion et l'échange de bonnes pratiques.



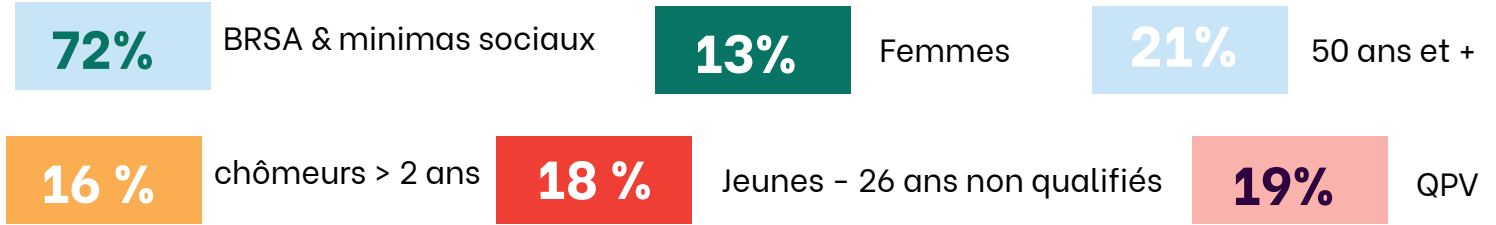
Chantier Ecole AURA, association appartenant au réseau des Entreprises Sociales Apprenantes, vise à développer la professionnalisation des acteurs, diffuser les bonnes pratiques, accompagner la mise en œuvre des politiques publiques, développer et porter un plaidoyer en faveur des modèles que nous défendons.



Recrutement

175 personnes recrutées sur l'année 2025 sur **539** candidatures reçues

Profil des personnes recrutées :



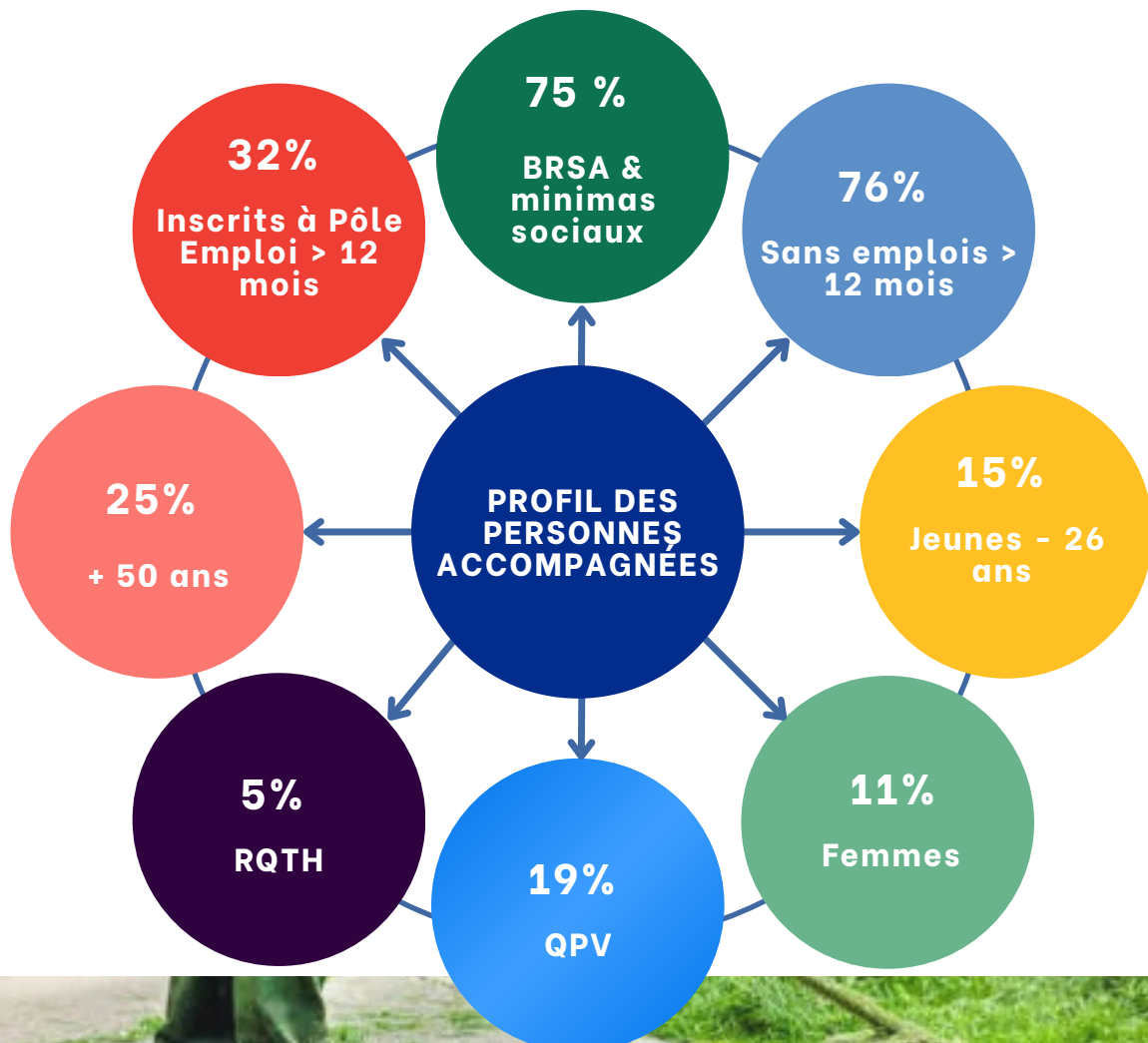
Accompagnement

400 personnes accompagnées

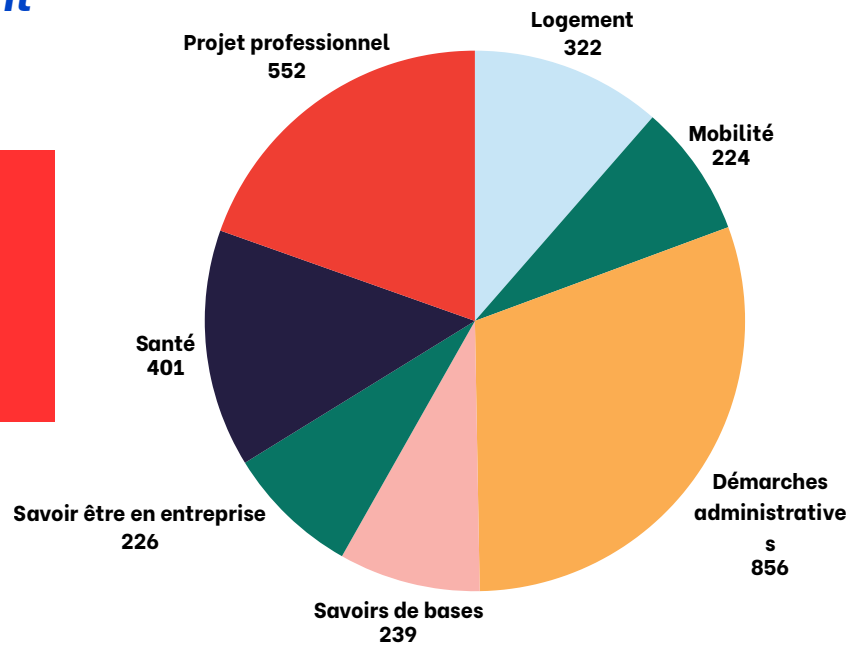
17.8 mois de durée d'accompagnement moyenne (calculé sur les sorties)

La durée d'accompagnement s'allonge sur 2025 suite à l'accompagnement de séniors qui restent plus longtemps dans la structure. Hors séniors, la durée s'établit à 14.8 mois d'accompagnement.

Nous attachons une attention particulière à ce que nos salariés aient levé tous leurs freins afin de les mettre dans les meilleures conditions pour un emploi pérenne.



Nos actions d'accompagnement



Démarches administratives

Soutien dans les relations avec la préfecture, la MSA, gestion de litiges liés au logement ou à la vie quotidienne.

Projet professionnel

Élaboration de CV, préparation aux entretiens, mise en place de PMSMP pour découvrir des métiers et confirmer des orientations.

Santé

Repérage des besoins et orientation vers des spécialistes ou structures adaptées.

Logement

Appui à la recherche de solutions adaptées, constitution de dossiers, positionnement sur des logements disponibles.

Savoirs de base

Orientation vers des ateliers de Français Langue Étrangère (FLE) pour renforcer l'autonomie dans la vie professionnelle et personnelle.

Savoir être en entreprise

Accompagnement à l'adoption des comportements professionnels attendus, incluant le respect des consignes, la ponctualité, la communication adaptée, le travail en équipe

Mobilité

Orientation vers des dispositifs d'apprentissage de la conduite et positionnement sur des cours de code ou de conduite.

Recrutements 2025

- 4 salariés en CDDI (contrat à durée déterminée insertion) ont été promus en CDI (contrat à durée indéterminée insertion).

Formations

Heures de formation réalisées : **11 511,5** heures dispensées à plus de **122** salariés

7895 h FLE, savoirs de base & compétences clés

558 h Formations préqualifiantes

2725.5 h Savoirs professionnels qualifiants (CCP, AFEST, CACES, etc.)

333 h SST & Gestes et postures

Dont nos formations internes :

Formation AFEST



Formation AFEST

En 2025, nous avons poursuivi nos Actions Formation en Situation de Travail (AFEST) **Ouvrier d'entretien d'espaces naturels.**

Formation TITRE PROFESSIONNEL OUVRIER PAYSAGISTE - CCP1



Formation TITRE PROFESSIONNEL PAYSAGISTE

En 2025, **6 salariés** ont suivi cette session représentant **679 h** par personne soit **4 074 h** au total avec pour objectif l'obtention du Certificat de Compétences Professionnelles 1 (CCP1).

Formation FLE



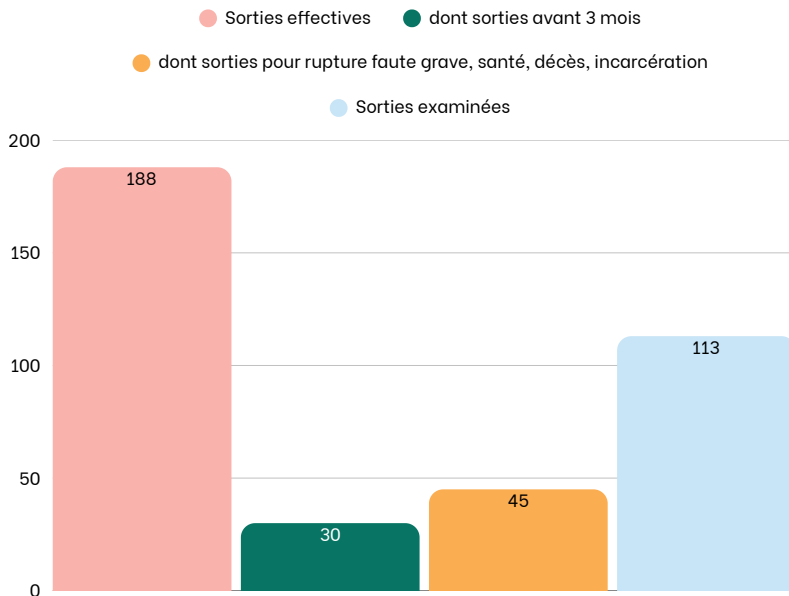
Formation FLE

Durée : 8 semaines par session soit **168 h** **5 sessions** ont été organisé sur 2025 représentant **47 salariés**

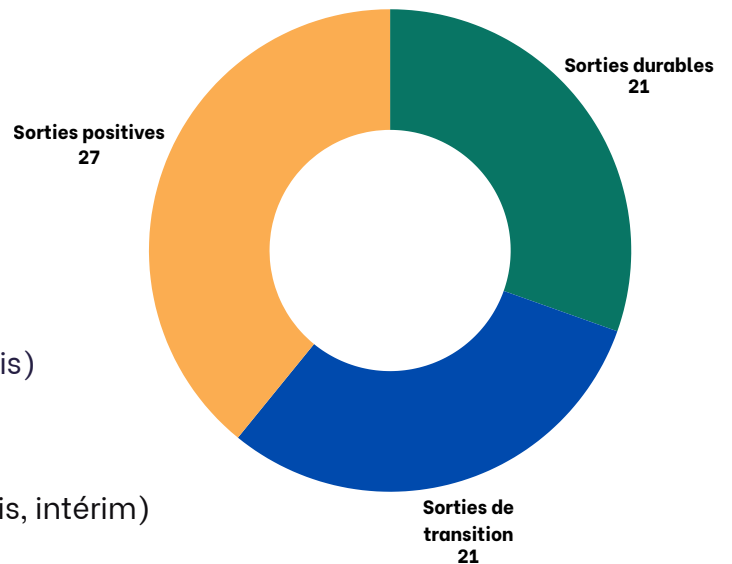
Sorties

35 Période de Mise en Situation en Milieu Professionnel (PMSMP)

188 personnes sorties dont **158** sont restées plus de 3 mois



Nombres de personnes sorties :



Répartition du taux de sortie dynamique :

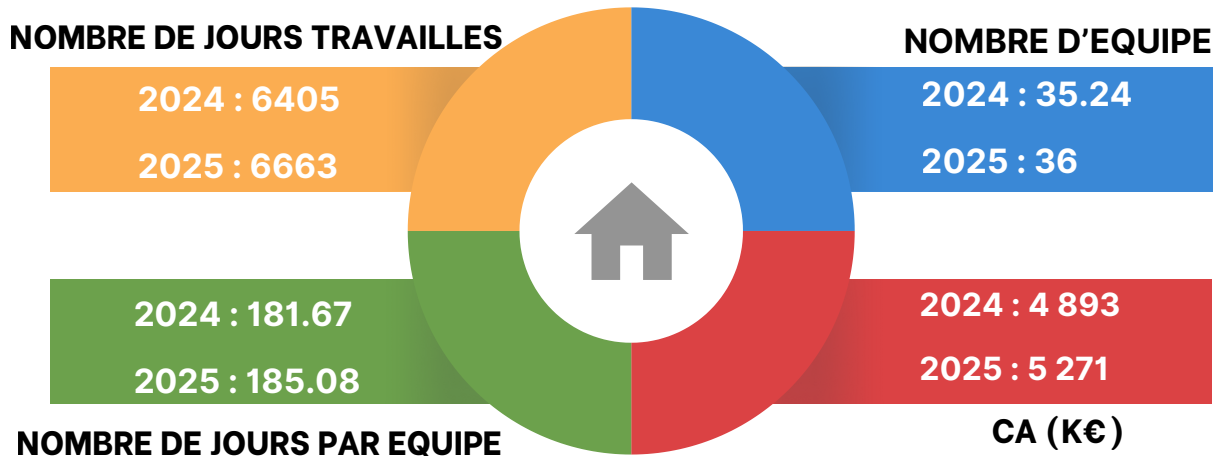
18,58 % Sorties durables (CDI, CDD + 6 mois)

18.58 % Sorties de transition (CDD - 6 mois, intérim)

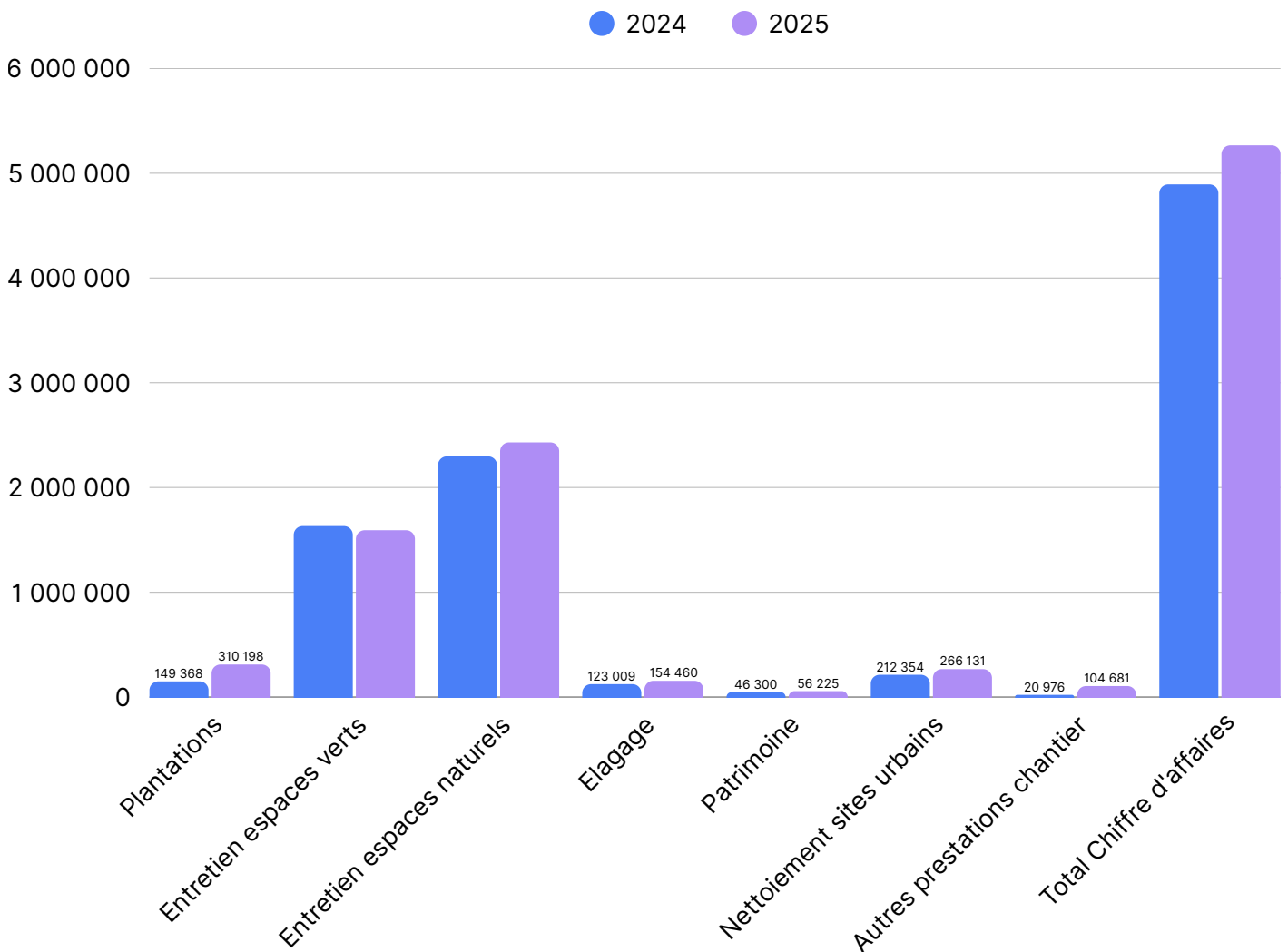
23.89 % Sorties positives (formations certifiantes ou qualifiantes, suite de parcours, ...)



Production



L'activité 2025 a progressé de **7.61 %** par rapport à 2024.



Nos principaux clients

Département du Rhône

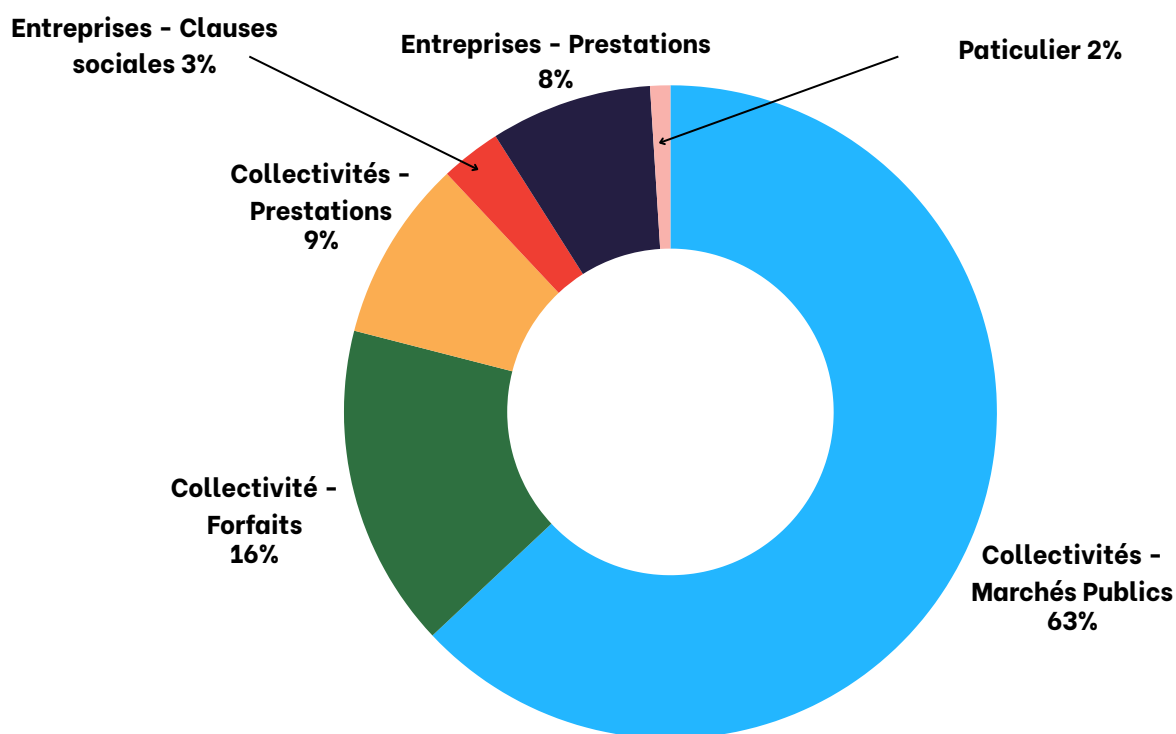
Métropole de Lyon

Communes et communautés de commune du territoire du Rhône (près de 180 collectivités)

Organismes et entreprises publiques (CNRS, SNCF, RTE)

Entreprises privées, Régies d'immeubles

Particuliers



Répartition du chiffre d'affaires par type de clients

La Menuiserie



L'année 2025 a été marquée par une dynamique particulièrement forte suite à l'ouverture de notre nouvel atelier à Craponne et à la reprise de la production. Parmi les autres moments forts de l'année, l'équipe a contribué à un événement symbolique pour la Métropole de Lyon : l'inauguration du 1000^e site de compostage collectif, un jalon majeur dans la stratégie métropolitaine de réduction des déchets.





Les Espaces verts

L'année 2025 a encore connu un développement des Espaces verts, une diversification de notre clientèle et la réalisation de beaux projets d'aménagement paysager.

Cette activité est portée en priorité par 3 encadrants spécialisés, qui sont également les formateurs de nos stagiaires de la formation CCP1.

Afin de soutenir cette croissance, nous poursuivons nos investissements dans du matériel spécifique adapté à ces interventions.



Espaces naturels et plantations

Notre activité historique

En 2025, nous avons participé à diverses actions pour la Biodiversité, à travers des chantiers de plantations et création de mares (dans le cadre des marathons de la biodiversité, représentant :



15165 PLANTS

Soit

6165 PLANTS Pour le Département

9000 PLANTS Pour la Métropole



CREATION ET RESTAURATION

6 MARES

Mais également, nos équipes ont créé 600kms de sentiers et entretenus



4700 KM

DE CHEMIN
BALISÉS

4000 KM

Pour le
Département

700 KM

Pour la
Métropole

A photograph showing a stone wall under construction in a rural setting. The wall is built with large, irregular stones and is surrounded by a dirt path and some vegetation. A white text box is overlaid on the image.

Restauration de petit patrimoine bâti

Plusieurs travaux illustrent cette année : la construction de murets en pierre sèche , de murs de soutènement et murs de clôture, rejointoiement de murs en pierre, la pose de pas japonais pour divers particuliers, des communes, le SAGYRC et le syndicat mixte SMPMO.

Une équipe est spécialisée dans cette activité.



Nettoisement de sites urbains

Sur l'année 2025, nous poursuivons nos actions de nettoyage sur le site du Tonkin à Villeurbanne, ainsi que sur les communes de Oullins, Pierre-Bénite et Neuville-sur-Saône.

Elagage

Nos principaux clients sont la Métropole de Lyon, le Département du Rhône, plusieurs communes, des entreprises telles que GL Event et Odynéo, ainsi que des syndicats de rivière (CEGAPAL), des régies et quelques particuliers.

L'équipe intervient principalement pour de l'élagage mais également de l'abattage afin de sécuriser des voiries, des collèges ou des parcelles voisines.

Permanents

| Pôles | Postes | salariés (ETP) |
|-----------------------------|---------------------------------------|----------------|
| Technique | Encadrants techniques | 36 |
| | Responsables techniques territoriaux | 3.5 |
| | Adjoints au RTT | 2.4 |
| | Techniciens coordinateurs | 2 |
| | Assistant administratif technique | 1 |
| | Responsable Sécurité | 1 |
| Insertion | CIP | 4.3 |
| | Assistants administratives insertion | 3 |
| Administratif et commercial | Comptable | 1 |
| | Moyens généraux | 2 |
| | Commerciale et assistante commerciale | 2 |
| | Chargé de missions | 1 |
| Direction | Cadre | 1 |



63 salariés représentant 60,2 ETP.

51 hommes

12 femmes



Formation des permanents



58

SALARIÉS PERMANENTS



952.5

HEURES DE FORMATIONS AU TOTAL



FORMATION TECHNIQUE



ACCOMPAGNEMENT ET INSERTION

- Entretien matériel thermique
- Autorisation de conduite
- BIODIVERSITÉ : Comprendre et agir
- Prise en main Sil'ESA
- Sécurité informatique
- Intégrer l'IA dans ses pratiques professionnelles pour gagner en efficacité

- Analyse de la pratique professionnelle
- Premiers Secours en Santé Mentale
- Accompagner vers l'insertion malgré l'addiction
- Prendre en compte la santé mentale dans l'accompagnement des publics vulnérables
- Atelier maintien dans l'emploi



MANAGEMENT



CONDITIONS DE TRAVAIL ET SECURITE

- Coaching commercial
- Contribuer et faciliter l'animation d'une action de formation
- Management de proximité en SIAE
- Ateliers du management SIAE pour N+2 et N+3

- GSA
- Manipulation extincteur
- Sauveteur Secouriste du Travail - Formation initiale
- Sauveteur Secouriste du Travail - Recyclage

Projet mixité



Dans le cadre de la poursuite du projet Mixité en 2025, nous avons maintenu les actions engagées les années précédentes afin de favoriser la place des femmes au sein de nos activités. L'objectif fixé était d'atteindre 15 % de femmes accompagnées.

L'objectif n'est pas totalement atteint cependant les résultats obtenus montrent une progression avec 13,67 % de femmes recrutées et 10,63 % de femmes accompagnées. Les actions de communication auprès des partenaires ont été poursuivies afin de valoriser nos métiers et de favoriser l'orientation des femmes vers notre structure.

Nous avons également poursuivi les actions spécifiques avec la diffusion d'informations relatives aux emplacements des toilettes publiques sur le territoire de la Métropole et du Département, ainsi que la mise à disposition d'urinoirs féminins réutilisables.

Nous avons également participé à un Dispositif Local d'Accompagnement (DLA), financé par la Métropole de Lyon, afin d'identifier des axes d'amélioration en lien avec les objectifs du projet.

Eco-Garde

En décembre 2025, l'accompagnement du dispositif Éco-Garde par les Brigades Nature Rhône est arrivé à son terme. Sollicités en 2023 par la Métropole de Lyon pour mettre en place ce dispositif dédié à la sensibilisation du public et à la protection de cinq Espaces Naturels Sensibles (ENS), nous avons assuré cette mission jusqu'à son achèvement.

À la suite de cette période, les bénévoles éco-gardes ont repris le relais et poursuivent désormais leurs actions au sein d'une association créée spécifiquement pour garantir la continuité de la dynamique engagée sur le territoire.



Projet semences locales



À l'issue de l'expérimentation menée depuis 2023 sur la production de semences locales, nous avons lancé cette activité. Une phase de structuration est désormais engagée afin d'en organiser le déploiement et d'en assurer la mise en œuvre opérationnelle.



Projet 55+

En 2025, nous avons engagé une réflexion structurée autour du maintien dans l'emploi des salariés de plus de 55 ans. L'objectif était de mieux accompagner les parcours de fin de carrière, en tenant compte des spécificités des métiers de la structure et des contraintes physiques qu'ils peuvent impliquer.

Une première phase a été consacrée à l'information et à la sensibilisation des salariés concernés. Plusieurs temps collectifs ont ainsi été organisés : une réunion d'information sur le dispositif de retraite animée par la MSA, une intervention d'Avenir Actifs dédiée aux dispositifs de reconversion professionnelle, ainsi qu'une animation sur les postures professionnelles assurée par un spécialiste de la prévention.

Dans un second temps, ces échanges ont alimenté la construction d'un plan d'action structuré autour de plusieurs axes :

- Information : Mise en place de rendez-vous annuels d'informations (retraite, reconversion) ;
- Diffusion de supports dès 50 ans ;
- Évaluation des besoins individuels : Entretiens personnalisés afin d'identifier les attentes, les contraintes et les perspectives de chacun ;
- Actions d'accompagnement, incluant la possibilité de mobiliser des dispositifs tels que le bilan de compétences, l'accompagnement à l'évolution professionnelle ou encore la retraite progressive ;
- Prévention, avec un travail sur l'adaptation des postes et des chantiers (matériel, organisation du travail, délégation des tâches) ainsi que des mesures spécifiques pour les salariés les plus âgés, notamment en lien avec leur état de santé ;
- Création et diffusion de supports dès 50 ans.



Projet mixité

Dans le cadre de la poursuite du projet Mixité, une nouvelle phase d'expérimentation est envisagée en 2026. Celle-ci consistera à constituer une équipe intégrant une majorité de femmes, afin de tester de nouvelles modalités d'organisation du travail.

Cette équipe fonctionnera comme un sas d'expérimentation, préalable à un éventuel déploiement au sein d'équipes plus classiques, en fonction des résultats observés.

Projet Vivre Ensemble

Dans le cadre de l'amélioration du fonctionnement collectif, un projet autour du "Vivre Ensemble" a été engagé en 2026 afin de définir et rappeler un cadre de travail partagé. L'objectif est de clarifier les missions, les objectifs, les règles de fonctionnement, ainsi que les droits et devoirs de chacun, afin de favoriser un environnement de travail serein et respectueux.

Un groupe de travail a été constitué, réunissant des salariés permanents et la formatrice FLE, pour mener une réflexion sur les questions de discriminations et de vivre ensemble au sein de la structure.

Ce travail a donné lieu à l'élaboration d'un support qui sera présenté en 2026, puis testé auprès des équipes, afin de faciliter la collaboration et d'améliorer les conditions de travail.

Plan d'action Transition Ecologique

Bien que nous soyons déjà pleinement engagés dans la transition écologique à travers nos activités, nous souhaitons aller plus loin en structurant notre démarche. À ce titre, un plan d'action dédié sera élaboré afin de renforcer et d'amplifier notre contribution à la transition écologique.

BRIGADES
NATURE
Rhône
GroupeSOS



11 chemin des Etangs - La Bèffe, 69570, Dardilly



04 78 48 81 81



contact69@brigadesnature.org

